

CONTRIBUȚIE LA FLORA DIN DEPRESIUNEA BOZOVICI  
(JUD. CARAȘ-SEVERIN)

I. D. GOGA

În această primă contribuție care este rezultatul unor cercetări de peste un deceniu, prezentăm o serie de taxoni și taxoni infraspecifici. Dintre taxonii cu o valoare fitogeografică sau taxonomică semnalăm : *Roripa x turczaninowi* Czern. (*austriaca x prolifera*). *Geranium sanguineum* L. var. *latipartitum* Petunnikow și *Potentilla anserina* L. var. *tuberosa* Wolf.

Localitățile de unde au fost recoltate speciile amintite sînt următoarele : Șopotul Nou, Șopotul Vechi, Bănia, Gîrbovăț, Eftimie Murgu, Prilipeți, Lăpușnicul Mare, Mocerîș și Dalboșeț.

Materialul documentar este depus în Herbarul Goga D. I.

Ordinea sistematică a enumerării plantelor a fost coroborată după *Flora R.P.R.* I—VI și *Flora Europaea* I—II.

*Așezarea geografică* : Depresiunea Bozovici în lungul existenței sale a primit și alte denumiri ca Țara Almăjului, Valea Almăjului, Depresiunea Bozovici sau a Nerei, Gr. Posea și V. Gîrbacea (1958) se găsește situată în sudul Munților Banatului.

De la Est la Vest, depresiunea este înconjurată de următoarele înălțimi mai importante ca : vîrfurile Prisaca 674 m, vîrfurile Popova 695 m, vîrfurile Blidaru 897 m, Gorunul Trăznit 740 m, Tîlva Gabruțului 992 m și Rudina Mare de 825 m.

În nord urmează abruptul Munților Semeniciului care este dominat de înălțimi ce variază de la 500 la 600 m. La poalele abruptului, limita depresiunii urcă de la 220 m în dreptul comunei Șopotul Nou, la 360 m alt. în dreptul satului Mocerîș, 400 m la Lăpușnicul Mare și Bozovici, și 420 m în dreptul satului Pătaș.

În spre vest depresiunea Bozovici se închide la Șopotul Nou unde râul Nera după ultimul și cel mai puternic meandru ce-l face în depresiunea Bozovici cotește brusc spre NV, creîndu-și astfel printre rocile cristaline și calcare un frumos defileu — Cheile Nerei —, de unde se îndreaptă apoi în lungul său drum de 18 km spre Sasca Română.

Spre est depresiunea se îngustează foarte mult trecînd printr-un culoar ce face legătura cu Depresiunea Mehadieii.

Astfel delimitată, această depresiune are forma de elipsă, alungită spre NE-SV și drenată longitudinal de râul Nera.

Depresiunea Văii Almăjului are aproximativ 30 km. lungime, iar lățimea sa maximă fiind între comunele Bozovici și Eftimie Murgu (Rudăria) care este de 12 km.

Aspectele actuale ale reliefului Depresiunii reprezintă rezultatul unei îndelungate evoluții, care începe în miocen odată cu formarea bazinului marin care una atunci culoarul Mehadia cu bazinul Sichevița de la Dunăre. După sedimentarea bazinului, care a avut loc în tortonian-sarmațian a urmat o perioadă continentală în care s-a succedat câteva faze de modelare ale reliefului, impuse de oscilări și de unele schimbări ale nivelului, și de alte modificări ale climatului.

*Condiții climatice*: Temperatura anuală a aerului în Depresiunea Bozovici este în medie de 7°C iarna, 22°C primăvara, 19,7°C vara și 19,9°C toamna.

Precipitațiile anuale sînt în medie de 50—60 mm, menținîndu-se mai ridicate în lunile mai și iunie.

Tot timpul anului vîntul dominant are direcția N—NE.

*Istoricul cercetărilor*: După Al. Borza (1957), Depresiunea Bozovici aparține provinciei floristice central europeană est carpatică, iar după Tr. Săvulescu (1940), se încadrează în provincie dacică.

În Banat, după indicațiile floristice date de către călătorii italieni, venetianul F. Grisellini (1774—1777), care a fost și primul cercetător al florei Banatului, D. Sestini (1779—1780), L. Spalanzani (1786), profesor din Pavia și F. Caroni (1800), începe explorarea temeinică a Banatului, ea fiind făcută de botanistul P. Kitaibel (1803—1812). El a fost primul botanist care în cursul anilor 1792, 1800, 1805 și 1810 studiază flora Banatului.

J. Heuffel (1858), medic primar al orașului Lugoj, a publicat cea mai completă floră bănățeană, el a cercetat și Muntele Semenic.

A. Rochel (1820, 1839), în vara anului 1815 în decursul a șase luni studiază temeinic Banatul în special flora din părțile Mehadii și o parte din județul Caraș-Severin publicînd cu această ocazie lucrarea sa: *Colletio plantarum banaticum exicatarum*, iar după 3 ani cea mai valoroasă lucrare a sa (1828).

Au mai făcut cercetări floristice și alți botaniști ca: V. Borbás (1873), care mai publică și o lucrare (1884), în care face enumerarea plantelor din județul Timiș. L. Tökés (1905), în flora publicată citează plante numai din împrejurimile Timișoarei și P. Wierzbicki (1842), care în cursul anului 1820 vine la Oravița. Aici la Oravița își continuă studiile botanice colectînd plante pentru studii și ierbar. Plantele colectate fiind desenate și trimise ca colecție la Paris, Budapesta și alte orașe. Cît a stat în Oravița a publicat lucrările: „Despre vegetația din sudul Oraviței“ și „Prezentarea fanerogamelor găsite crescînd sălbatic în Banat.“

Alt cercetător al florei din Banat a fost și medicul I. Pančič, care a venit la Rusca Montană unde a stat timp de doi ani cutreierînd Banatul, astfel ajungînd la Hațeg, Mehadia, Ciclova, Cazane și Vîrșet.

În afară de aceștia Banatul a mai fost cercetat și de alți botaniști printre care remarcăm pe Al. Borza (1943, 1946); Al. Buia (1942); Gh. Bujoreanu (1942); N. Boșcaiu (1971), dar dintre aceștia numai Al. Borza, I. J. Heuffel și P. Wierzbicki au atins în cercetările lor limita vestică a depresiunii (Muntele

Semenic); I. Ciobanu (1948), cercetează masivul Semenice sub aspect polenanalitic; M. Peia și I. Ciortuz (1960), publică o notiță floristică sumară cu câteva plante de pe vârful Svinecea Mare (Rudăria); L. Fekete și T. Blattny (1914) studiază vegetația forestieră din masivul munților Țarcu, Godeanu și Cernei.

R. Zitti și I. Pestișu (1963), în lucrarea lor s-a ocupat cu studiul punerii în valoare a florei medicinale spontane din Depresiunea Bozovici, citind un număr de 66 specii.

Sub raport etnobotanic I. D. Goga (1968), publică un număr de 56 numiri populare de plante culese din această depresiune indicând și întrebuințarea lor.

Studii complete de floristică sau de vegetație pînă în prezent din depresiune nu au fost făcute de nimeni, aceasta arată sărăcia în studii botanice a acestei depresiuni explicată și de condițiile deosebit de grele în trecut din cauza comunicațiilor.

### PTERIDOPHYTA

*Equisetum hyemale* L. f. *hyemale* (= f. *genuinum* A. Br.); Bozovici la Poneasca și pe Valea Lighidiei.

*E. arvense* L.; Gîrbovăț pe Dealul Anghel în culturi.

*E. telmateia* Ehrh. var. *telmateia* (= var. *typicum* W. Wirtg.) f. *telmateia* (= f. *genuinum* F. Wirtg.); Bozovici la Hotar și Ogașul Slătincului.

*Ophioglossum vulgatum* L.; Gîrbovăț la Porcăreți în finațe montane.

*Asplenium trichomanes* L. f. *robustior* (Grec.) G. Grinț.; Bozovici pe Ogașu Babișu.

*A. septentrionale* (L.) Hofm.; Gîrbovăț la Botul Străniacului și Bozovici la Costol și Valea Minișului pe stîncării.

*Cystopteris fragilis* (L.) Bernh.; Bozovici în Cheile Miniș.

— ssp. *fragilis* (= ssp. *genuina* Bernoulli); Bozovici; — f. *cynapiifolia* (Hoffm.) Koch.; Bozovici Podijelul Mic.

### SPERMATOPHYTA

*Quercus frainetto* Ten. f. *platyphyllos* Georg. et Mor.; Bozovici pe Cracul Țiganului.

— f. *lobulata* (Hal.) Schwz.; Bozovici.

*Asarum europaeum* L.; Bozovici Dealul Băclan în tufărișuri.

*Polygonum amphybium* L.; Bozovici în zăvoi marginea rîului Nera.

— *Rumex pulcher* L.; Bozovici la Pojaru în finețe.

*Polycnemum arvense* L. f. *inundatum* (Schränk.) Beck.; Bozovici.

*Chenopodium polyspermum* L. f. *polyspermum* (= f. *typicum* Beck.) Bozovici pe Dealul Voicovacea; — f. *rohlena* (Murray) Prodan; Bozovici.

*Atriplex patula* L.; Bozovici prin culturi; — var. *uncinata* Säv. et Rayss.; Bozovici.

*Amarantus hybridum* L. f. *pseudoretroflexus* Thell.; Bozovici.

*A. retroflexus* L. f. *pusillus* Opiz. ; Bozovici ; — f. *crispulus* Nyár. ; Bozovici prin curți ; — var. *delilei* (Richt. et Lor.) Thell. ; Bozovici în culturi.

*A. albus* L. ; Bozovici pe malul râului Miniș.

*Montia fontana* L. (= *M. verna* Neck.) ; Bozovici în Poiana Mircu și pe Dealul Bîrnecea.

*Arenaria serpyllifolia* L. var. *serpyllifolia* [= f. *scabra* (Fenzl.) Prodan]. ; Bozovici la Popovacea ; — f. *viscida* (Lois.) Prodan ; Bozovici pe Dealul Cîrst.

*Moehringia muscosa* L. f. *muscosa* (= f. *typica* Beck.) ; Bozovici pe Cununa Gosnei.

*Minuartia verna* (L.) Hiern. ; Bozovici în Cheile Miniș la Cascada Coronini ; — var. *ramosissima* (Willd.) A. et G. ; Bozovici la Costol pe stîncării este singurul loc din depresiune unde a fost găsită.

*Holosteum umbellatum* L. f. *subglabrum* Nyár. și f. *heuffelii* (Wierzb.) Rchb. ; Șopotul Vechi.

*Cerastium banaticum* (Rochel) Heuffel ; Bozovici în Cheile Miniș.

*C. bracypetalum* Pers. cu f. *tauricum* (Spr.) Prodan ; Bozovici pe Dealurile Băclan și Voicovacea.

*C. dubium* (Bast.) O. Schwarz. ; Bozovici și Lăpușnicul Mare în locuri sărăturoase.

*Moenchia mantica* (L.) Bartl. ; Bozovici Dealul Voicovacea multă

*Scleranthus annuus* L. var. *hibernus* Rchb. ; Prilipeți în zăvoi.

*Herniaria glabra* L., Șopotul Vechi pe Valea Șopotului ; Dalboșeț la Bîrz ; Bozovici prundișul râului Nera.

*Spergula arvensis* L. var. *arvensis* [= var. *vulgaris* (Boenningh.) Mert. et Koch] ; Bozovici.

*Silene nutans* L. ; Bozovici pe Dealul Voicovacea și Cracul Pietros.

*S. viridiflora* L. ; Șopotul Nou în Cheile Nerei.

*S. flavescens* W. et K. ; Lăpușnicul Mare pe Valea Lăpușnicului pe stînci, Mocerîș pe Valea Mocerîș la cariera de stof calcaros.

Notă : Specie rară citată din țară (*Flora R.P.R.* II, 1953) numai de la B. Herculane, jud. Hunedoara și Argeș. Taxon descoperit cu ocazia unor cercetări botanice efectuate împreună cu prof. Pavel Peia în vara anului 1973.

*S. heuffelii* Soó [= *Melandrium nemorale* (Heuffel) A. Br.] ; Șopotul Nou în pădure la Lacul Dracului, Bozovici la Cununa Gosnei.

*S. dichotoma* Ehrh. ; Bozovici pe Dealul Băclan în finețe, rară.

*S. gallica* L. ; Bozovici prundișul râului Nera.

*Petrorhagia prolifera* (L.) P. W. Ball. et Heywood (= *Tunica saxifraga*) ; L. Bozovici Dealul Cîrst și Gîrbovăț pe Dealul Viilor.

*Dianthus petreus* W. et K. ssp. *petraeus* ; Bozovici pe Cununa Gosnei și în Cheile Miniș pe calcar.

*D. armeria* L. ; Șopotul Vechi pe Dealul Viilor ; Bozovici pe Dealul Voicovacea ; — f. *grandilimbis* Zapal. ; Bozovici pe Ogașul Grecului.

*D. giganteus* D'Urv. ssp. *banaticus* (Heuffel) Tutin ; Bozovici în Cheile Miniș și Poiana Mircu.

*D. pontederæ* Kerner ssp. *giganteiformis* (Borbas) Soó; Bozovici Ogaşul Grecului şi Dealul Voicovacea.

*Helleborus odoratus* W. et K.; Bozovici la Poiana Gosnei; = var. *odoratus* (= ssp. *euodorus* Hay.) f. *latifolius* Beck.; Bozovici cu tipul.

*H. purpurascens* W. et K.; Bozovici Poiana Gosnei şi la Podul Gaberi; f. *viridiflorus* (Schur) A. Nyár.; Bozovici pe Cununa Gosnei.

*Actæa spicata* L.; Bozovici pe Valea Lighidiei, rară.

*Aconitum anthora* L.; Bozovici la Cascada Coronini pe grohotiş.

*Delphinium fissum* W. et K.; Bozovici în Poiana Opreştilor.

*Anemone nemorosa* L. f. *micrantha* Peterm.; Bozovici Dealul Băclan; Ogaşul Slătinicului şi la Țiglarie în pădure.

*Clematis integrifolia* L. f. *integrifolia* (= f. *typica* Beck.); Gîrbovăţ la Cremeniţa.

*Ranunculus auricomus* L.; Bozovici pe Ogaşul Babiţului, Valea Miniş şi la Țiglarie.

*R. x fallax* (Wimm. et Greb.) A. Nyár. var. *incisifolia* (Rchb.) A. Nyár.; Bozovici la Babiţu Mic şi Birnecea în pădure.

*R. x alliariifolius* (Rchb.) A. Nyár. var. *subflabellatus* (Schur.) A. Nyár.; Bozovici.

*R. x auricomoides* A. Nyár. et L. Alex.; Gîrbovăţ pe Ogaşul Balii şi la Trăilioane, Bozovici la Babiţu Mic în pădure.

*R. x ambiguus* (Schur) A. Nyár.; Bozovici în acelaşi loc.

*R. x variifolius* (Schur) A. Nyár.; Bozovici pe Ogaşu Babiţu Mic. = var. *sibiricus* (Hlehn.) A. Nyár.; Bozovici la Babiţu Mic în pădure.

*R. sceleratus* L. f. *minimus* (DC.) A. Nyár.; Gîrbovăţ.

*Thalictrum aquilegifolium* L. var. *aquilegifolium* (= var. *typicum*); Bozovici la Cascada Coronini.

*Th. lucidum* L. var. *stenophyllum* (Wimm. et Grab.) A. Nyár.; Bozovici Dealul Băclan, Gîrbovăţ la Podul Cremeniţei în finaţe.

*Papaver dubium* L.; Bozovici pe cîmp.

*Corydalis bulbosa* (L.) DC.; Bozovici sub Cununa Gosnei la Bigăr.

*C. solida* (L.) Schwartz.; Bozovici în acelaşi loc; — f. *bicaulis* Waisb. şi f. *subintegra* (Casp.) A. Nyár.; cu tipul.

*Fumaria rostellata* Knaf.; Bozovici aproape de spital în cultură.

*F. schleicheri* Soyler-Willemont.; Bozovici.

*Erysimum comatum* Pančič.; Eftimie Murgu pe Valea Rudăriei pe stînci.

*E. odoratum* Ehrh.; Bozovici la Poiana Gosnei şi Cheile Miniş; — f. *denticulatum* (Koch.) Jáv.; Bozovici pe Cununa Gosnei; — f. *umbrosum* Jáv.; Bozovici la Cracul lui Cîrnea.

*Hesperis tristis* L.; Bozovici la Cracul lui Şutilă.

*Roripa x turczaninowi* Czern. (*austriaca x prolifera*) (fig. 1); Bozovici, pe Dealul Băclan în finaţe pe marginea drumului. Acest taxon hibrid pînă în prezent era considerat ca dubios pentru flora noastră, Taxonul a fost citat de Prodan (1939) dar fără nici o localitate, Borza (1947—1949) o indică din Transilvania tot fără a menţiona vre-o localitate. *Flora R.P.R.* (1955) o citează de asemenea fără localitate.

Noi reconfirmăm această specie rară în flora României. (Rev. E. C. Vicol).

*Cardamine glanduligera* O. Schwarz. Gîrbovăț la Porcăreți în pădure.

*C. amara* L. cu ssp. et var. *amara* (= ssp. *euamara* Nyár. var. *typica* Beck.) Bozovici în zăvoi.

*Arabis hirsuta* (L.) Scop.; Bozovici pe Ogașul Slătinicului.

*A. nova* Vall. f. *nova* (= f. *typica* Beck.); Bozovici pe Cununa Gosnei.

*Peltaria alliacea* Jacq.; Bozovici foarte rară în zăvoi la Mușcala.

*Alyssum petraeum* Ard.; Bozovici în Cheile Miniș și pe Cununa Gosnei.

*A. saxatilis* L.; Eftimie Murgu pe Valea Rudăriei pe stînci.

*A. murale* W. et K.; Bozovici în Cheile Miniș pe stînci în marginea râului Miniș.

*Draba lasiocarpa* Roch. cu ssp. *rocheliana* (Stur.) Nyár.; Bozovici pe Cununa Gosnei.

*Calepina irregularis* (Asso) Thell.; Bozovici în grădini.

*Sempervivum zeleborii* Schott.; Eftimie Murgu pe Valea Rudăriei.

*S. marmoreum* Griseb.; Bozovici pe Cununa Gosnei, rară.

*Sedum cepaea* L.; Bozovici Ogașu Babițu și Șopotul Vechi pe Valea Șopotului.

*S. hispanicum* L.; Bozovici în Poiana Opreștilor; Cununa Gosnei și în Cheile Miniș; Șopotul Vechi pe Valea Șopotului.

*Saxifraga tridactylites* L.; Bozovici pe Cununa Gosnei și la Cascada Coronini în Cheile Miniș pe stînci.

*S. paniculata* Miller.; Bozovici în același loc; — var. *paniculata* (= var. *typica* Engl. et Irmsch.) f. *alpicola* (Jord.) et Fourr.; Bozovici la Cascada Coronini.

*Spiraea media* F. Schmidt.; Bozovici pe Cununa Gosnei pe stîncării de calcar, rară.

*Rosa arvensis* Hudson var. *arvensis* (= var. *typica* R. Kell.); Gîrbovăț, la Porcăreți; — var. *pilifolia* (Bord.) R. Kell.; Bozovici pe Dealul Voicovacea.

*R. gallica* L.; Bozovici pe Cracul Țiganului; — var. *haplodonta* (Borb.) Buia.; Bozovici pe Dealul Băclan; — var. *incarnata* (Min.) R. Kell.; Bozovici.

*R. tomentosa* Sm. var. *subglobosa* (Sm.) Carion.; Bozovici în Poiana Opreștilor în pădure.

*R. villosa* L.; Șopotul Nou taxon găsit pe Culmea Lacul Dracului pe stîncării calcaroase foarte rar. Din Depresiunea Bozovici nu a mai fost semnalat de nimeni.

*Potentilla supina* L.; Bozovici foarte comună.

— var. *egibbosa* Wolf. și f. *elatior* (Lehm.) Th. Wolf; Bozovici.

*P. recta* L. var. *fallacina* (Blocki) A. et. G.; Bozovici în pădure la Ogașu Babițu. — var. *pilosa* (Vill.) Lehm. f. *oxydonta* (Borb.) Hormuz. Șopotul Vechi.

*P. anserina* L. var. *tuberosa* Wolf. (fig. 2) Bozovici pe Valea Lighidiei în pădure pe nisipurile pîrului. Varietate nouă pentru flora României.

*P. pedata* Willd. ; Bozovici.

*P. thuringiaca* Bernh. ; Bozovici pe Cracul Pietros în pădure. — var. *nestleriana* (Tratt.) Sch. et Kell. ; Bozovici Ogașu Babițu pe coaste pietroase și pe Valea Minișului ; — var. *genuina* Th. Wolf. ; Bozovici pe Pojaru în tufișuri. ;

*P. chrysantha* Trev. ; Bozovici pe Valea Lighidiei, Cununa Gosnei și Ogașu Babițu foarte răspîndit.

*P. crantzii* (Crantz.) B. Beck. et Fritsch. ; Bozovici pe Cununa Gosnei.

*Cotoneaster nebrendensis* (Guss.) C. Koch. ; Bozovici pe stîncării calcareoase la Cununa Gosnei.

*Genista tinctoria* L. ssp. *elata* (Mnch.) A. et G. ; Gîrbovăț la Cremenița, Șopotul Vechi și Șopotul Nou.

*Lambotropis rochelii* (Wierzb.) (= *Cytisus rochelii* Wierzb.) ; Bozovici, Dealul Băclan, Șopotul Vechi și pe Dealul Viilor, Gîrbovăț în finațe pe Dealul Anghel.

*Ononis hircina* Jacq. ; Bozovici pe Ogașul Grecului. — f. *albiflora* (Schur) I. Grinț., Bozovici, Dealul Băclan.

*Medicago falcata* L. var. *viscosa* Rchb. ; Bozovici ; — var. *falcata* (= var. *typica* Posp.) ; Bozovici pe Dealul Cîrst.

*Trifolium hybridum* L. var. *fistulosa* (Gilib.) Hegi ; Bozovici pe Dealul Voicovacea.

*T. montanum* L. ; Bozovici Dealul Voicovacea și în pădurea Babițu Mic.

*T. strepens* Cr. ; Prilipeți pe Dealul Hernea și Dealul Voicovacea la Bozovici.

*T. incarnatum* L. ; Bozovici Dealul Voicovacea în finațe.

*T. pallidum* W. et K. ; Bozovici Dealul Pojaru și Ogașul Grecului.

*T. medium* L. var. *banaticum* Heuff. ; Bozovici.

*T. ochroleucum* Huds. ; Bozovici în pădure spre Gosna și Ogașul Grecului, rar.

*T. fragiferum* L. ; Bozovici în zăvoi și pe malul rîului Miniș.

*T. resupinatum* L. ; Bozovici pe lîngă drum spre Poneasca.

*Anthyllis vulneraria* L. ; Bozovici pe Dealul Băclan. — var. *vulneraria* [ssp. *kernerii* (Sag.) Domin] ; în același loc.

*Lotus corniculatus* L. var. *ciliatus* Koch. Bozovici. — var. *corniculatus* (= var. *vulgaris* Koch.) ; Bozovici pe Dealul Voicovacea.

*Robinia pseudacacia* L. var. *pseudacacia* (= var. *vulgaris* A. et G.) — f. *decaisneana* Carr. ; Bozovici pe Ogașul Slătînicului.

*Coronilla varia* L. f. *aspera* Uhrova ; Bozovici pe Dealul Băclan și Cîrst.

*Vicia villosa* Roth. ; Bozovici la Popovacea.

*V. dasycarpa* Ten. ; Bozovici pe Dealul Voicovacea.

*V. cracca* L. var. *linearis* Peterm. ; Bozovici.

*V. cassubica* L. ; Bozovici pe Dealul Voicovacea.

*V. truncatula* Fisch.; Bozovici pe Ogașul Babițu în pădure. Taxon rar după *Flora R.P.R.* (1957) este citat din jud. Hunedoara și de la Cazane jud. Mehedinți.

*V. grandiflora* Scop. var. *grandiflora* (= var. *scopoliana* Koch.); Bozovici pe malul râului Nera, Gîrbovăț la podul Merilor; — var. *sordida* (W. et. K. Gris.); Bozovici pe valea râului Miniș.

*V. lathyroides* L.; Gîrbovăț la Piatra Albă; — var. *lathyroides* [= var. *typica* (A. et G.) Nyár.]; Bozovici pe Cununa Gosnei și pe Valea Lighidiei prin pășuni.

*Lathyrus vernus* (L.) Bernh.; Gîrbovăț pe Ogașul Balii, Bozovici în Poiana Opreștilor; — f. *latifolium* (Rouy) A. et G.; Bozovici la Hotar; — var. *vernus* [= var. *genuinum* Ducommun f. *albiflora* (Rchb.) Wohlf.] Bozovici în pădure în locurile pietroase pe Ogașul Babițu, Gîrbovăț în pădure la Porcăreți. Acest infrataxon în *Flora R.P.R.* (1957) nu este semnalat din flora țării noastre.

*L. venetus* (Will.) Wohlf.; Bozovici în pădurea Babițu.

*L. niger* (L.) Bernh.; Bozovici pe Dealul Băclan, Cracul lui Maier și pădurea Babițu Mic.

*L. hallersteinii* Baumg.; Bozovici în pădure la Babițu Mic, Podișul Mic și Cracul Pietros.

*L. sylvestris* L.; Bozovici pe Ogașul Slătanicului și în zăvoi la Nera, Șopotul Vechi pe Dealul Viilor. — var. *oblonga* Ser.; Șopotul Vechi cu precedentă.

*L. latifolius* L.; Gîrbovăț pe Dealul Anghel.

*L. aphaca* L. var. *aphaca* (= var. *typicus* A. et G.); Gîrbovăț și Bozovici — var. *affinis* (Guss.) Cas. Bozovici.

*L. nissolia* L.; Bozovici pe Dealul Voicovacea și pădurea Babițu Mic.

*Geranium phaeum* L.; Bozovici pe Valea Minișului în pădure.

*G. collinum* Stephan et Willd.; Bozovici pe dealuri în fînațe și în locurile virane.

*G. pratense* L.; Gîrbovăț în zăvoi prin fînețe și la Bozovici aproape de riul Nera spre Prilipeți.

*G. sanguineum* L.; Bozovici pe Dealul Băclan în fînațe și prin tuferișuri și surpături pe Dealul Agriș, Gîrbovăț pe Dealul Anghel în fînețe, Șopotul Vechi pe Dealul Viilor în fînețe uscate, coaste aride și pe Dealul Șopotului. — var. *latipartitum* Petunnikow (fig. 3). La 10 august 1957 am descoperit pe Dealul Viilor în mărăcini de *Prunus spinosa* aproape de satul Șopotul Vechi în câteva exemplare acest infrataxon, care avea frunzele neobișnuit de late. Încercînd să determin variația după *Flora R.P.R.* (1958), nu am găsit remarcat acest caz. După Hegi (1924) diagnoza acestei varietăți este următoarea: segmentele frunzelor mai late ca la tip, asemănătoare cu a frunzelor rozetelor. (Rev. E. C. Vicol). Pe baza materialului existent în Herbarul Universității din Cluj, cităm pentru această subunitate următoarele localități: Jud. Cluj, în Pădurea Făget (legit. I. Györffy, în 1899), Valea Morii legit. A. Richter, în 1803), pe coama Mîrgăului în Fînațele Clujului (legit. E. I. Nyárady, în 1929) această coală de herbar este notată doar denu-

mirea speciei, deși, corespunde la f. *latilobum* Roch. Jud. Tulcea : Greci, pe Valea Radului (legit. E. I. Nyárády, în 1933), această coală este singura care poartă și denumirea de *latilobum* Roch.

În lucrarea lui A. Rochel (1839) la pag. 55 această plantă apare scrisă așa : „*G. sanguineum* c. *latilobum* herb“, lipsind deci diagnoza. Această subunitate nouă pentru flora noastră a fost găsită de noi în câteva exemplare fiind foarte rară.

f. *parviflorum* (Evers) Gams. Gîrbovăț pe Dealul Anghel în fînațe și pe Dealul Agriș la Bozovici în fînațe aride.

*G. pyrenaicum* Burm. f. ; Bozovici pe Valea Lighidiei și în zăvoi la Popovacea.

*G. pusillum* Burm. ; Bozovici în comună prin locurile virane și cultivate.

*G. rotundifolium* L. ; Bozovici pe Cununa Gosnei stîncării calcaroase puternic însoțite.

*G. columbinum* L. ; Bozovici pe Ogașul Grecului pîrloage și Cununa Gosnei pe calcar.

*G. lucidum* L. ; Bozovici pe Cununa Gosnei în pădure prin locurile umbroase și umede pe stînci și în Cheile Minișului.

*G. dissectum* Jusl. ; Gîrbovăț pe Dealul Anghel în miriști, culturi.

*G. robertianum* L. ; Bozovici pe malul riului Miniș.

*Erodium cicutarium* (L.) L'Hérit. ; Gîrbovăț la Piatra Albă în pașiște. — var. *arenarium* Jord. ; Bozovici pe Pojaru în fînațe.

*Linum catharticum* L. ; Gîrbovăț pe Valea Mare în fînațe, Bozovici pe Dealul Voicovacea în fînațe foarte multă. — f. *diversifolium* Uechtr. ; Bozovici pe Dealul Voicovacea și pe Ogașul Slătînicului în fînațe.

*L. flavum* L. ; Șopotul Vechi pe Dealul Viilor pe coaste aride în tufărișuri și prin surpături. — var. *flavum* (= var. *typicum* Beck.) ; Bozovici pe dealul Băclan în fînețe aride, Șopotul Vechi pe Dealul Viilor prin tufărișuri.

CONTRIBUTION À LA FLORE DE LA DEPRESSION BOZOVICI  
(DÉPART. CARAȘ-SEVERIN)

Résumé

Dans cette contribution l'auteur eu présentant un bref historique des recherches botaniques de la dépression Bozovici, il fait l'énumération des espèces étudiées.

Des taxons d'une valeur fitogéographique ou taxonomique l'auteur cite : *Rorippa x turczaninowi* Czern (*austriaca* x *prolifera*), un élément suspect dans la flore qui est reconfirmé ; *Geranium sanguineum* L. var. *latipartitum* Petunnikow et *Potentilla anserina* L. var. *tuberosa* Wolf. ce dernier taxon infraspécifique étant tout neuf pour la flore de Roumanie.

## BIBLIOGRAFIE

- BORZA, AL., 1947—1949. *Conspectus florae Romaniae*. Cluj.
- BORZA, AL., 1957. Bul. Științ. Ser. Biol., Șt. Agric., București IX, 2.
- BORZA, AL., 1943. Bul. Grăd. Bot. Cluj XXIII.
- BORZA, AL., 1946. Bul. Grăd. Bot. Cluj XXVI.
- BUJOREAN, GH., 1942. Bul. Grăd. Bot. Cluj, XXII.
- BUIA, AL., 1942. Bul. Grăd. Bot. Cluj XXII.
- BORBAS, V., 1873. Math. Term. Tud. Kozl. XI.
- BORBAS, V., 1884. M.O.T. Vándorgy. Munk. Temesvárott XXIII.
- BOȘCAIU, N., 1971. *Flora și vegetația munților Țarcu, Godeanu și Cernei*, București.
- CIORTUZ, I., PEIA, M., 1960. Comunic. Bot. S.S.N.G. București.
- CIOBANU, I., 1948. *Analize de polen din turba masivului Semenice*. Cluj, 1948.
- FEKETE, J., BLATTNY, T., 1913—1914. *Az erdészeti jelentőségű fák és csérjek elterjedése*. Selmezbánya.
- GOGA, D. I., 1968. Comunic. Bot. S.S.N.G., București, VI.
- HEGI, G., 1924. *Illustrierte Flora von Mittel-Europa IV/3*. Leipzig.
- HEUFFEL, J., 1858. Verh. zool.-bot. Gesell., Wien. VIII.
- PRODAN, I., 1939. *Flora pentru determinarea și descrierea plantelor ce cresc în România*. Cluj.
- POSEA, GR., GÎRBACEA, V., 1958. Probl. Geogr. București VIII.
- ROCHEL, A., 1838. *Botanische Reise in das Banat in Jahre Pesth*.
- ROCHEL, A., 1828. *Plantae Banatus rariores*. Pestini.
- SĂVULESCU, TR., 1940. Ann. Fac. d'Agron. Bucarest I.
- SĂVULESCU, TR., RAYSS, T., 1934. Acad. Rom., Studii Ceroet. XXIV.
- SĂVULESCU, TR., 1952—1958, *Flora R.P.R. I—VI*. Ed. Acad. R.P.R., București.
- TOKÉS, L., 1906. Term. Tud. Fuz. Temesvár. „XXIX, 1905 și M.O.T. Vándorgy. Munk. XXXIII.
- ȚUTIN, T. G. et al., 1964—1968, *Flora Europaea*, I—II.
- WALDSTEIN, F. A., KITAIBEL, P. 1802—1812. *Descriptiones et icones plantarum rariorum Hungariae*. Viennae.
- WIERZBICKI, P., 1842. *Flora allg. bot. Zeit.*, Regensburg, XXV.
- ZITTI, R., PESTRIȚU, I., 1963. Farmacia, București XI, 4.

Bd. Republicii bl. 7, sc. II et. 7 ap. 29  
Reșița — jud. Caraș-Severin

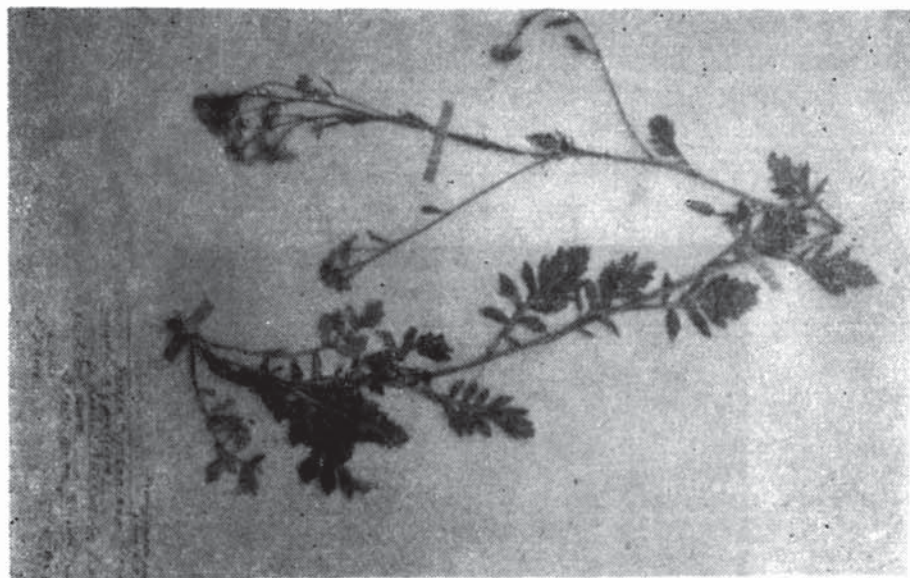


Fig. 1. *Rorippa turczaninowi* Czern. (= *austriaca* x *prolifera*).



Fig. 2. *Potentilla anserina* L. var. *tuberosa* Wolf.



Fig. 3. *Geranium sanguineum* L. var.  
*latipartitum* Petunnikov.